

## ▶ ¿Qué riesgo tiene esta vacuna?

Como el resto de las vacunas pueden aparecer efectos secundarios tras su administración (entre los más frecuentes se describen dolor local en el lugar de la inyección con enrojecimiento, fiebre...).

## ▶ Nota importante

La vacunación no es un sustituto del cribado rutinario del cáncer de cérvix (citología) ni de la toma de precauciones frente a la exposición al virus (preservativo y evitar promiscuidad) puesto que la vacuna solo protegerá frente a determinados tipos de virus VPH, por tanto sigue siendo imprescindible mantener las medidas preventivas citadas anteriormente.



Para más información, puedes dirigirte a:

Centros de Salud.

Centros de Orientación Familiar.

Direcciones de Salud de Área.

Dirección General de Atención

Sociosanitaria y Salud:

Subdirección de Salud Pública

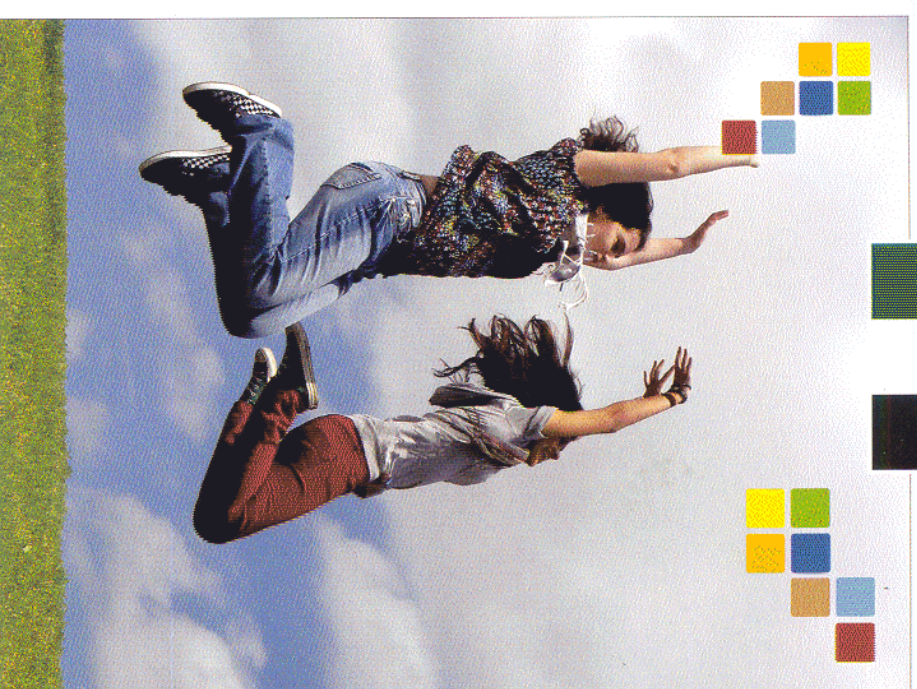
Av. de las Américas 1. 06800 Mérida

Teléfono: 924.382.641



SES  
Servicio  
Extremeño  
de Salud

**JUNTA DE EXTREMADURA**  
Consejería de Sanidad y Dependencia



Campaña de  
Vacunación frente al  
**Virus del  
Papiloma Humano**  
¿Qué debes saber?

**JUNTA DE EXTREMADURA**

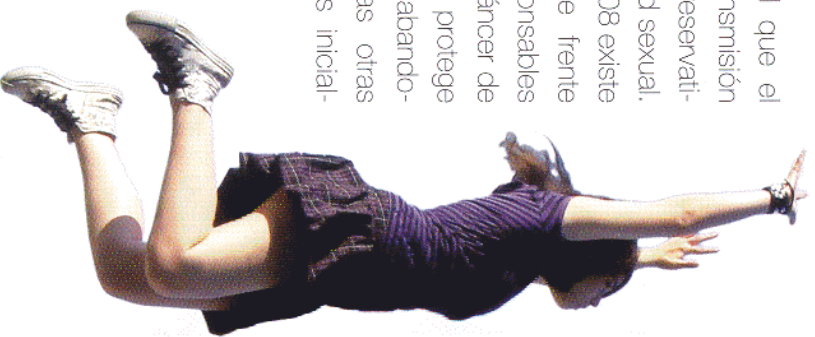
## ▶ ¿Qué es el VPH?

Es un virus productor de distintas enfermedades, entre ellas causa el cáncer de cuello uterino en las mujeres.

Cualquier persona puede estar infectada por el virus y no tener síntomas, pero sí puede transmitir su infección por vía sexual.

## ▶ ¿Cómo disminuir el riesgo de infección por VPH?

Se puede prevenir, al igual que el resto de infecciones de transmisión sexual, mediante el uso de preservativo y evitando la promiscuidad sexual. Además, desde este año 2008 existe la posibilidad de vacunarse frente a algunos tipos de VPH, responsables del 70 % de los casos de cáncer de cuello de útero. Como no protege frente al 100 %, no deben abandonarse, en ningún caso, las otras medidas preventivas citadas inicialmente.



## ▶ ¿Qué es la vacuna contra el VPH?

Es una vacuna que no contiene virus vivos, motivo por el que no produce infección, sin embargo es capaz de proteger a la persona que se vacuna frente a la infección por dichos virus.

Existen más de 100 tipos de virus VPH, la vacuna no protege frente a todos ellos. Solamente protegerá frente a los tipos de virus que la vacuna contiene.

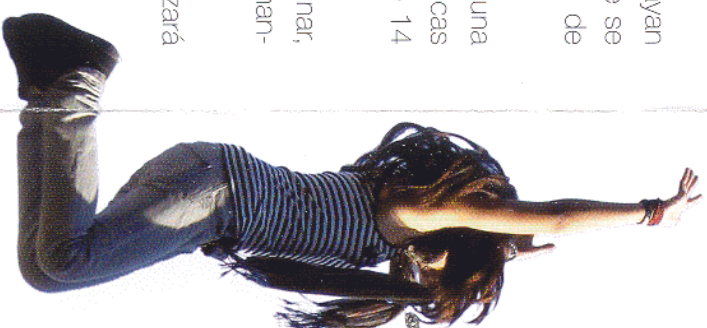
## ▶ ¿A quién va dirigida la vacuna frente al VPH?

La vacuna es efectiva en mujeres que nunca hayan tenido contacto con el virus, motivo por el que se recomienda la vacunación antes del comienzo de las relaciones sexuales.

La Junta de Extremadura ha introducido esta vacuna en el Calendario de Vacunaciones Sistemáticas Infantiles en 2008 y se administrará a niñas de 14 años.

Las mujeres de 15 a 26 años se podrían vacunar, pero el gasto en este grupo de edad no será financiado por el Sistema Sanitario Público.

La vacunación de las niñas de 14 años se realizará en los centros educativos.



## ▶ ¿Cómo debe vacunarse?

La vacunación consiste en 3 dosis. Entre la administración de la 1ª y 2ª dosis deben transcurrir 2 meses y entre la administración de la 1ª y 3ª dosis deben pasar 6 meses.

Es importante recibir las tres dosis vacunales para asegurar una correcta inmunización.

En caso de pauta de vacunación incompleta debe consultar con su médico.

Contraindicaciones de la vacuna

- Mujeres embarazadas.
- Alergias a componentes de la vacuna.
- Debe posponerse la vacunación si tiene una enfermedad aguda que curse con fiebre.

