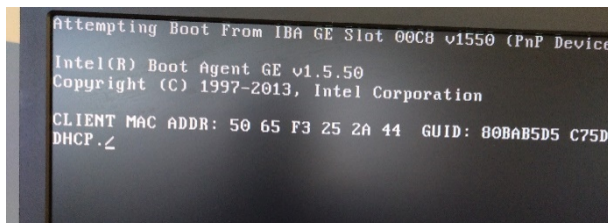


Manual para acceder a la Asistencia Remota

Lo primero que tenemos que hacer es **arrancar por red** el ordenador (en función del ordenador que sea el arranque varía).

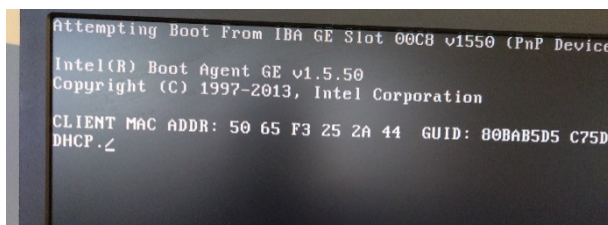
Muchas veces el ordenador ya tiene por defecto el arranque por red. Lo sabremos si al encender el ordenador nos aparece lo siguiente en pantalla:



Si no nos sale esto en pantalla tenemos que **activar el arranque por red** en el ordenador. El modo de hacerlo varía según la marca y modelo del ordenador que tengamos. Aquí tienes un pequeño manual donde te enseña cómo puedes activarlo:

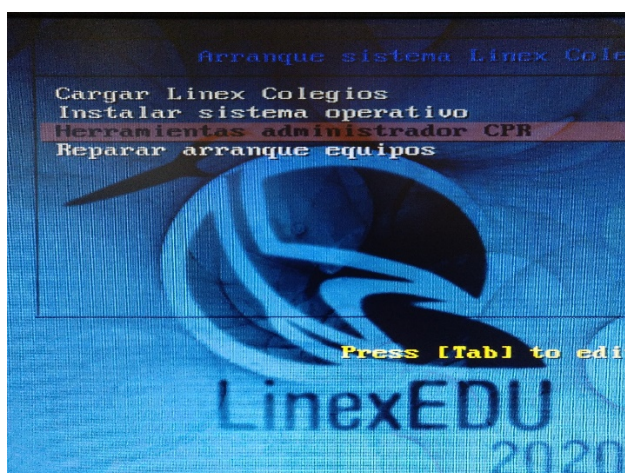
<http://cprcoria.juntaextremadura.net/media/files/arranqueporred.pdf>

Si todo ha ido bien nos tiene que salir en pantalla la siguiente imagen:

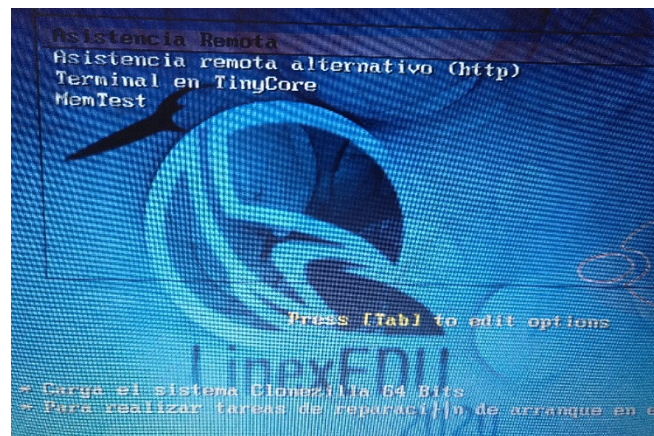


Aquí el ordenador está buscando al servidor...

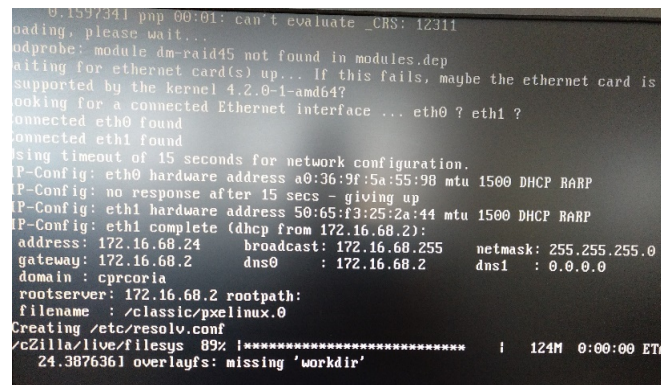
Cuando encuentra al servidor nos sale esta pantalla azul ... seleccionamos la opción **Herramientas administrador CPR**.



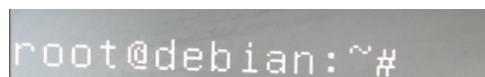
Nos sale una nueva pantalla azul, seleccionamos la opción **Asistencia Remota** y pulsamos la tecla **Enter**



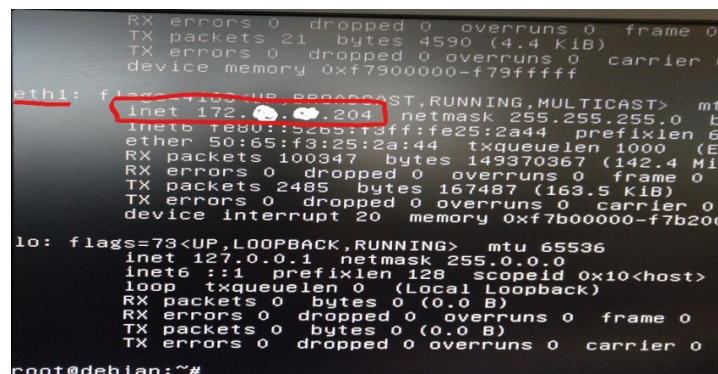
Pulsada esta opción nos arranca la **Asistencia Remota**. Nos saldrán muchas letras y tardará un rato hasta que arranca el sistema operativo.



Al final cuando acaba el arranque nos tiene que mostrar en pantalla lo siguiente.



Ya está cargado la **Asistencia Remota**. Ahora escribimos el comando **ifconfig** y pulsamos la tecla **Enter** para saber cuál es la dirección ip del ordenador. Nos tiene que salir una pantalla similar a esta.



La dirección IP que viene esta redondeada en rojo. Apunta esa dirección IP, y envíala al administrador informático del CPR.

¡¡Ojo!! A veces los ordenadores tienen **dos tarjetas de red** (por ejemplo, las pizarras SIATIC) y al ejecutar **ifconfig** no podemos ver la dirección IP de nuestro ordenador. Si es así, puedes ejecutar el comando **ifconfig eth0** y **Enter** o **ifconfig eth1** y **Enter** para ver sólo la dirección IP de una de las tarjetas del ordenador. (La dirección IP del ordenador debe empezar por 172.x.x.x).

```
root@debian:~# ifconfig eth0
eth0: flags=4163<UP,BROADCAST,RUNNING,MULTICAST> mtu
inet6 fe80::a236:9fff:fe5a:5598 prefixlen 64
ether a0:36:9f:5a:55:98 txqueuelen 1000 (Eth
RX packets 3 bytes 180 (180.0 B)
RX errors 0 dropped 0 overruns 0 frame 0
TX packets 21 bytes 4590 (4.4 KiB)
TX errors 0 dropped 0 overruns 0 carrier 0
device memory 0xf7900000-f79fffff

root@debian:~# ifconfig eth1
eth1: flags=4163<UP,BROADCAST,RUNNING,MULTICAST> mtu
inet 172.17.0.1 netmask 255.255.255.0 broa
inet6 fe80::5265:f3ff:fe25:2a44 prefixlen 64
ether 50:65:f3:25:2a:44 txqueuelen 1000 (Ethe
RX packets 100317 bytes 149367298 (142.4 MiB)
RX errors 0 dropped 0 overruns 0 frame 0
TX packets 2500 bytes 192815 (188.2 KiB)
TX errors 0 dropped 0 overruns 0 carrier 0
device interrupt 20 memory 0xf7b00000-f7b20000

root@debian:~# _
```