



Plan de lectura, escritura y acceso a la información



DOE

NÚMERO 47

Miércoles, 9 de marzo de 2011

5995

2. La Administración educativa pondrá a disposición de los docentes y del alumnado de los centros sostenidos con fondos públicos materiales curriculares, aplicaciones y servicios digitales accesibles, que faciliten el éxito educativo. Asimismo, promoverá la innovación en las prácticas docentes y garantizará la formación continua del profesorado en las tecnologías de la información y la comunicación.

CAPÍTULO IV

ASPECTOS PRIORITARIOS EN EL CURRÍCULO

Artículo 80. La lectura en el ámbito escolar.

1. Los centros sostenidos con fondos públicos, con el apoyo de la Administración educativa, elaborarán y pondrán en marcha planes de lectura, escritura y acceso a la información, con el objetivo de potenciar el desarrollo de las competencias en comunicación lingüística, tratamiento de la información y competencia digital. Dichos planes contemplarán actuaciones en todas las áreas y materias, actividades escolares y extraescolares, así como iniciativas organizadas en colaboración con las familias.
2. Estos planes integrarán la biblioteca escolar como espacio generador de actividades de enseñanza y de aprendizaje, para lo cual deberá contar con los recursos adecuados.

Artículo 81. La capacidad emprendedora.

1. La Administración educativa y los centros fomentarán en el alumnado la capacidad emprendedora, la iniciativa personal, la creatividad y la imaginación, para llevar a cabo

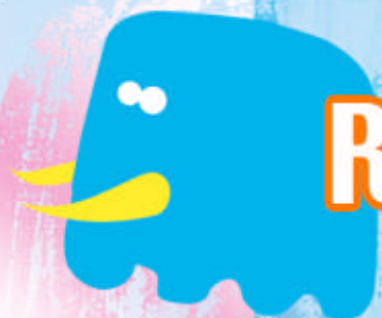




Artículo 135. La biblioteca escolar.

1. Todos los centros educativos dispondrán de una biblioteca escolar dotada de suficientes recursos que facilite el acceso a la información y a la documentación en los distintos soportes, propicie la actualización científica y pedagógica del profesorado, refuerce los procesos de enseñanza y aprendizaje del alumnado y fomente el hábito de la lectura, la práctica de idiomas y las habilidades en el uso de la información.
2. La Administración educativa regulará la organización de espacios, instalaciones y recursos de las bibliotecas de los centros públicos, así como las normas para su correcta utilización, respetando la autonomía organizativa.
3. Los centros educativos velarán por el mantenimiento y buen uso de la biblioteca escolar, potenciando su utilización como herramienta educativa en todas las áreas y materias, y como apoyo fundamental para el desarrollo de las competencias básicas del alumnado. Asimismo, se procurará la participación de las familias en programas de fomento de la lectura.
4. La Administración educativa impulsará la cooperación entre las bibliotecas escolares y el resto de bibliotecas pertenecientes al sistema bibliotecario extremeño. Asimismo, se promoverá la suscripción de convenios de colaboración con los Ayuntamientos para la apertura de las bibliotecas escolares al resto de la comunidad en horario no lectivo, en especial, en el ámbito rural.





Red de BIBLIOTECAS ESCOLARES

D E E X T R E M A D U R A



Marco de referencia para las bibliotecas escolares



educacion.gob.es



BET 2011

bibliotecas escolares en tránsito



¿Qué es un Plan de lectura, escritura y acceso a la información (PLEA)?

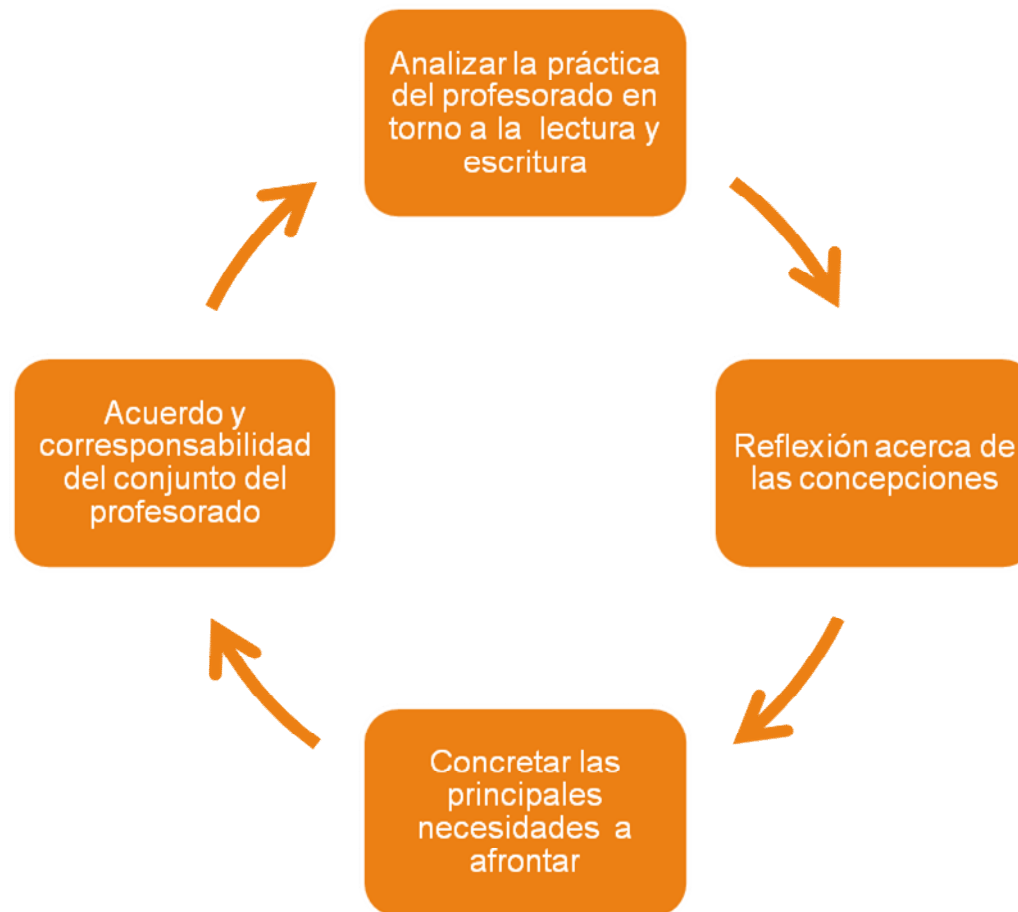
Es un proyecto de intervención educativa de centro (integrado en el Proyecto Educativo), que persigue el desarrollo de la competencia lectora, escritora e investigadora del alumnado, así como el fomento del interés y el desarrollo del hábito lector y escritor, como consecuencia de una actuación planificada y coordinada del profesorado.

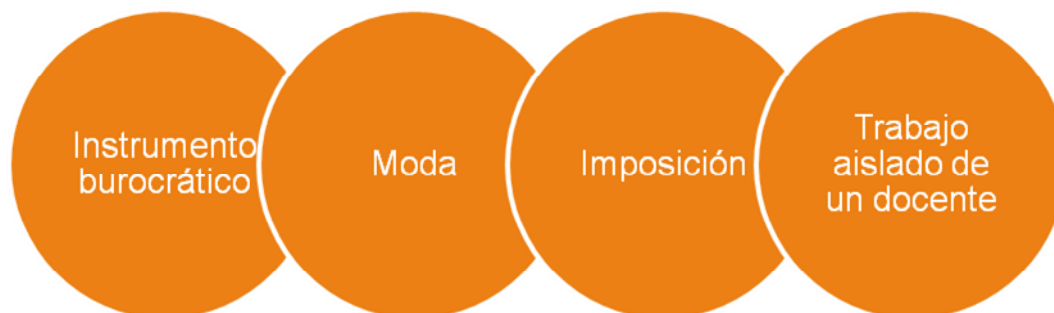
Este plan de actuación debe incluir principios generales que impulsen la introducción de cambios en la planificación didáctica de cada área curricular, así como actuaciones globales que involucren a ciclos, etapas educativas o a todo el centro.

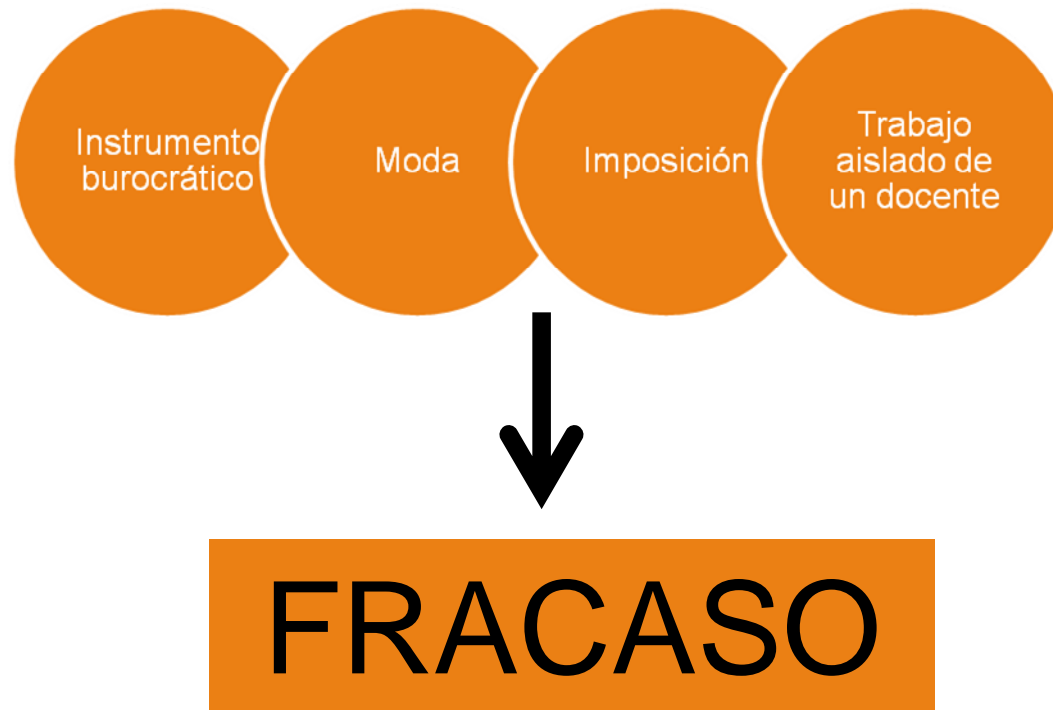


Red de BIBLIOTECAS ESCOLARES

D E E X T R E M A D U R A









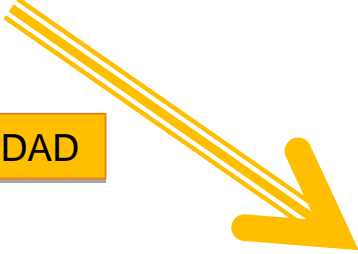
Características de un PLEA

- Análisis de necesidades.
- Integración curricular.
- Programaciones docentes.
- Potencia la lectura en diversos soportes (libros, textos electrónicos, etc.).
- Trabajo cooperativo e innovación.

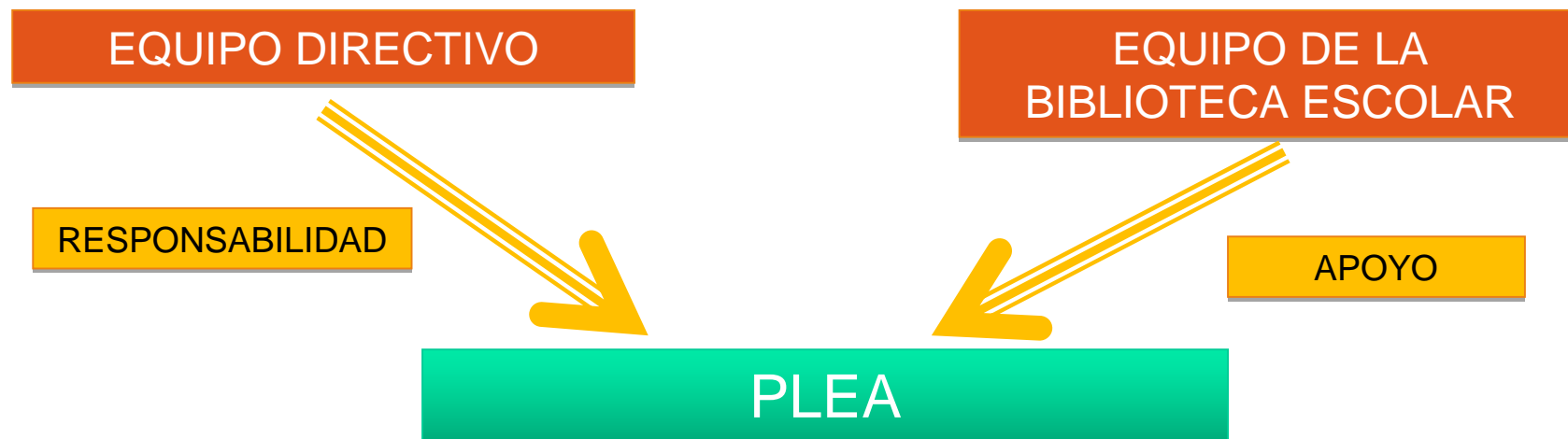


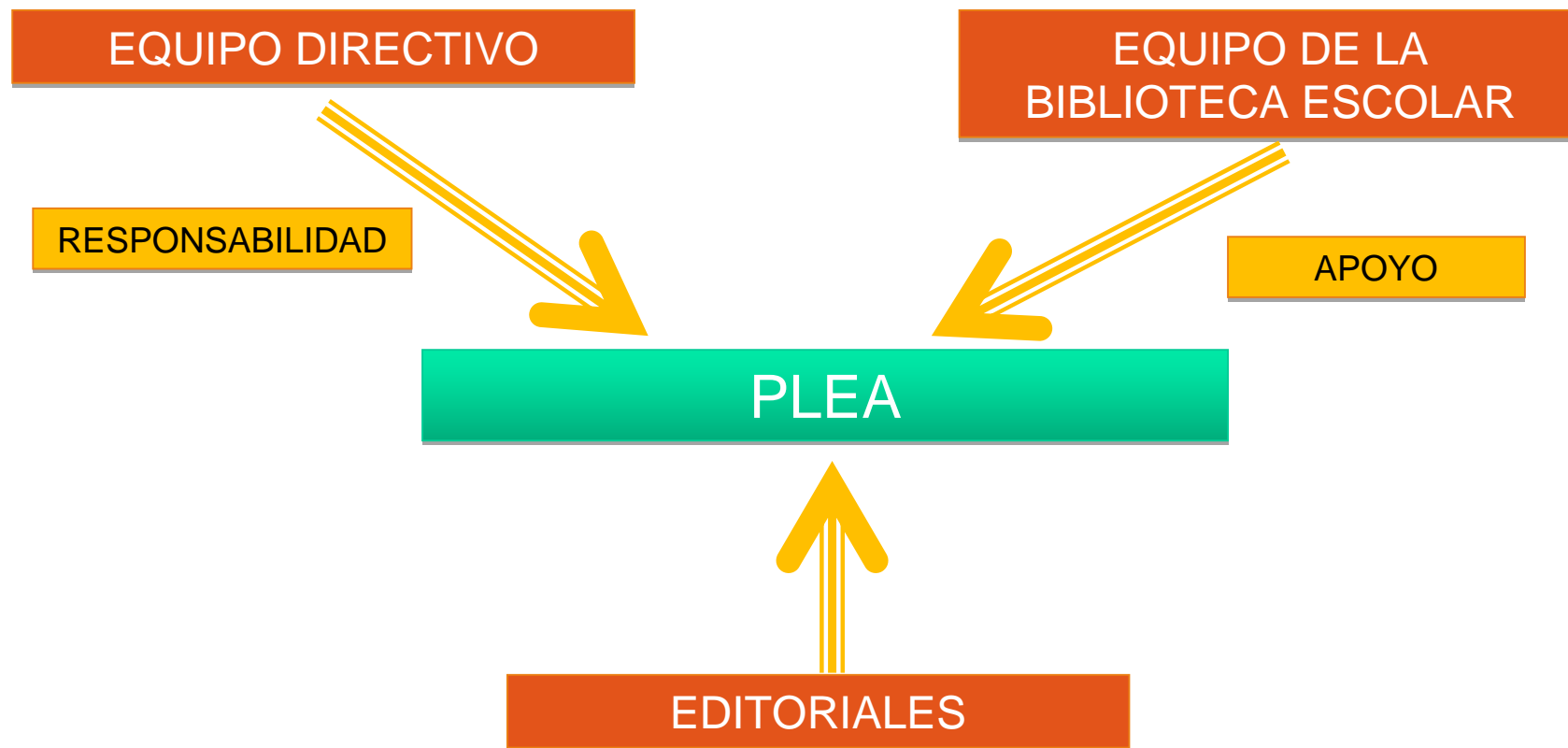
EQUIPO DIRECTIVO

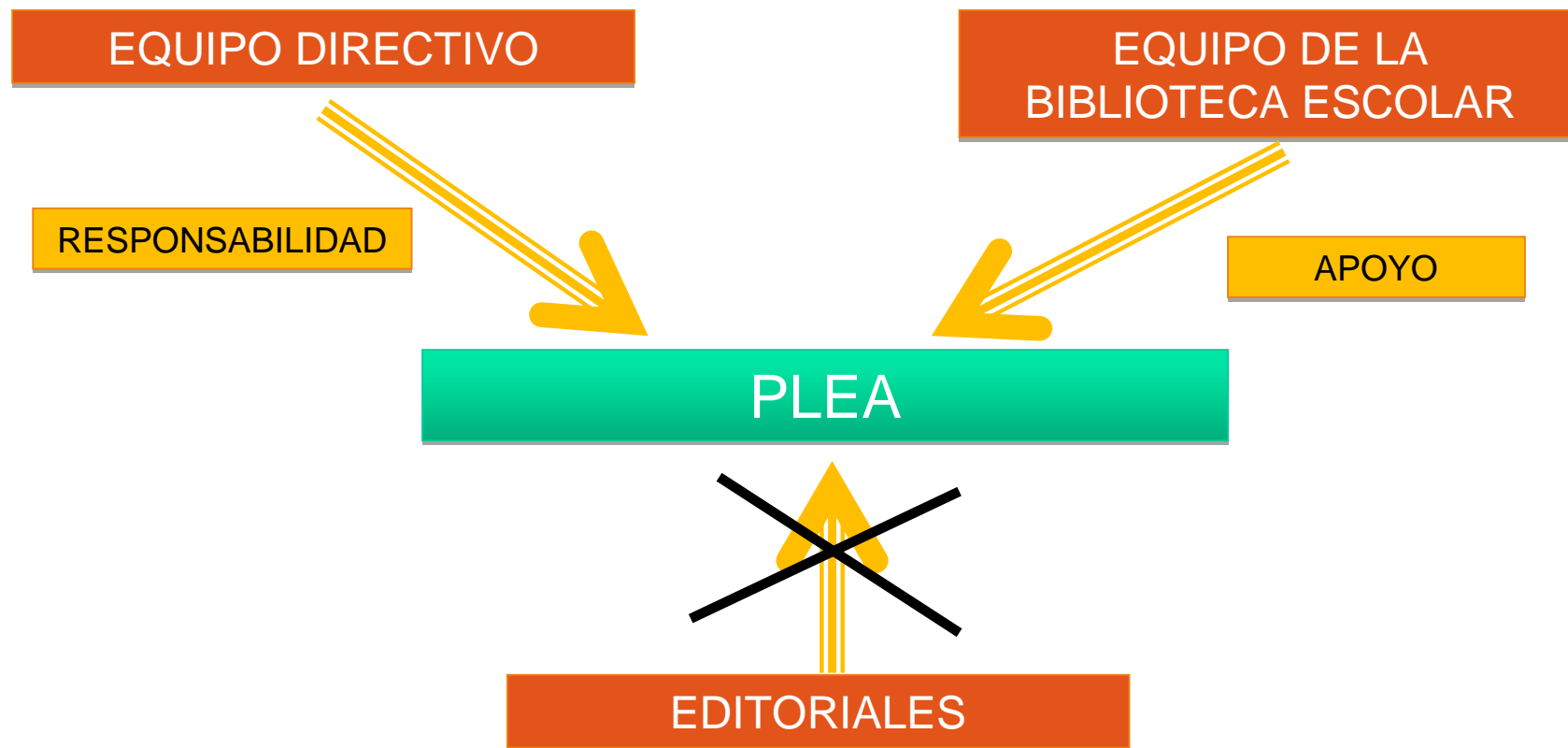
RESPONSABILIDAD



PLEA









Red de BIBLIOTECAS ESCOLARES

D E E X T R E M A D U R A



Estructura de un PLEA

1. Análisis y conocimiento de la situación general de partida.

2. Objetivos, principios básicos y compromisos.

3. Estructura de coordinación, información y apoyos.

4. Planificación de las actuaciones generales.

5. Criterios y procedimientos de evaluación.



Estructura de un PLEA

1. Análisis y conocimiento de la situación general de partida

- Descripción de las acciones que el centro ha llevado a cabo en el ámbito del desarrollo lector.
- Análisis de las prácticas lectoras y escritoras del alumnado (cuestionario alumnado).
- Análisis de la infraestructura bibliotecaria (cuestionario de la Consejería).
- Detección de necesidades de formación del profesorado (cuestionario del profesorado)



Estructura de un PLEA

2. Objetivos, principios básicos y compromisos.

- Concreción del PLEA en cada área curricular.
- Especificación de tareas en coordinación con otros planes, en especial con el de la Biblioteca Escolar y las TIC.
- Indicación de tareas específicas relacionadas con las actividades extraescolares y diferentes programas de apoyo.



Estructura de un PLEA

2. Objetivos

- Convertir la lectura en una estrategia metodológica para la mejora del aprendizaje y considerar la biblioteca escolar como un recurso imprescindible en la construcción de la red básica de lectura y la configuración de una comunidad de lectores activa.
- Fomentar la lectura desde un proyecto global del centro, incorporándola en el currículo a través de intervenciones sistematizadas en el aula y en la biblioteca escolar con el fin de formar lectores competentes.
- Llevar a cabo a lo largo de todo el curso intervenciones de comprensión lectora y desarrollo del hábito lector, evitando actividades aisladas, no enmarcadas en un plan de intervención con continuidad y coherencia.
- Rentabilizar esfuerzos y recursos y colaborar con otros centros educativos y la biblioteca pública.
- Implicar a la comunidad educativa en acciones.



Estructura de un PLEA

2. Principios

- El centro educativo es un lugar de irradiación **cultural**.
- Planteamiento de la enseñanza de la comprensión lectora y la expresión escrita de modo **interdisciplinar**.
- La biblioteca escolar es un recurso imprescindible de apoyo al proyecto lector y al desarrollo de las estrategias de trabajo.
- **Todo el profesorado** es responsable y se implica en el plan en los niveles y áreas correspondientes potenciando la comprensión lectora, base de todo aprendizaje.
- En **todas las etapas** educativas han de desarrollarse las competencias lingüísticas del alumnado, constituyendo una tarea principal del centro educativo.
- Deben compensarse desigualdades gracias a las políticas de préstamo, a la apertura en horario extraescolar de la biblioteca del centro, al uso continuado de las bibliotecas de aula y a la complementariedad con la biblioteca pública municipal.



Estructura de un PLEA

2. Compromisos

- El equipo directivo sensibiliza, innova, impulsa y sostiene la filosofía del plan.
- Todo el profesorado del centro promueve la lectura en una línea consensuada y de referencia común de actuación.
- Se introducen como puntos del orden del día de las reuniones de ciclos o departamentos aspectos relacionados con el PLEA, motivando el trabajo en equipo.
- Se incluye en las programaciones docentes la lectura como elemento transversal clave para el desarrollo de todas las materias y se planifica el uso de los recursos bibliotecarios.
- Se articulan protocolos de coordinación interna para la óptima implementación del PLEA.
- Se establecen protocolos de coordinación entre los centros de primaria y los de referencia de la educación secundaria, en lo que a objetivos y principios esenciales del PLEA y uso de la biblioteca se refiere.



Estructura de un PLEA

2. Concreciones

- En cada área o materia deben delimitarse los objetivos, contenidos, metodología y criterios de evaluación del curso.
- Hay que asegurar el funcionamiento y gestión de la biblioteca escolar y de las TIC.
- Es deseable potenciar actividades de promoción de la lectura y escritura para el disfrute personal.



Estructura de un PLEA

3. Estructura de coordinación, información y apoyos

- Estructura organizativa de coordinación.
- Mecanismos para la circulación y difusión de las acciones del PLEA.
- Formación, información y colaboración con las familias.
- Colaboración con otros sectores.
- Descripción detallada de los apoyos requeridos.
- Presupuesto.



Estructura de un PLEA

4. Planificación de las actuaciones generales

- Fases para la puesta en marcha y el desarrollo.
- Selección de libros y otros recursos documentales.
- Actividades e intervenciones.



Estructura de un PLEA

4. Planificación de las actuaciones generales. 1ª fase

- **Asegurar la infraestructura bibliotecaria**, la selección, organización y automatización de la colección para implementar el proyecto lector definido. Necesitaremos de la organización adecuada de todos los recursos intelectuales centralizados en la biblioteca escolar.
- **Garantizar los recursos humanos** responsables de la coordinación de las labores bibliotecarias y de desarrollo del proyecto.
- Realizar la **formación** del profesorado más motivado e interesado.
- **Desarrollar algunas acciones** generales.



Estructura de un PLEA

4. Planificación de las actuaciones generales. 2ª fase

- Es conveniente que algunos ciclos inicien la **implementación** del plan con intervenciones en las **aulas**.
- **Implicar a todo el centro solo en algunas acciones** concretas a lo largo del curso.
- Abordar la **formación generalizada** del profesorado en estrategias lectoras y uso didáctico de los recursos bibliotecarios.
- Configuramos y poner en marcha **bibliotecas de aula**.
- **Implicar a las familias** en algunas actividades.



Estructura de un PLEA

4. Planificación de las actuaciones generales. Actividades e iniciativas

- **De producción** (talleres creativos, elaboración de un periódico, de un trabajo documental, creación de clubs de lectura...),
- **Que potencien la utilización de los recursos** (explotación de las bibliotecas de aula, formación del alumnado en el uso de los servicios bibliotecarios, intervenciones para el desarrollo de habilidades de información y de investigación...),
- **Visitas externas** (de un escritor, ilustrador, investigador, periodista, lector...),
- **De complemento y enriquecimiento de las experiencias** (visitas a periódicos, librerías, bibliotecas, centros de documentación, teatros, exposiciones...)
- Relacionadas con **celebraciones y efemérides** (día del libro, de la biblioteca, homenaje a obras, a hallazgos científicos, a personajes)
- **De proyección social** y de cierre para culminar (exposiciones, jornadas, circulación y presentación de experiencias...)



Estructura de un PLEA

5. Criterios y procedimientos de evaluación

• **Respecto al PLEA**

- Los apoyos recibidos de la biblioteca escolar.
- Utilización del servicio de préstamo.
- Dinámica generada por el nuevo modelo de biblioteca escolar.
- La información ofrecida a la comunidad (anuncios en los tablones, comunicados, guías, boletines. ETC.)
- El grado de implicación y el compromiso de la comunidad educativa.

• **Respecto al profesorado**

- La inclusión de los planteamientos del PLEA y del uso de la biblioteca escolar en sus programaciones de aula y de área.
- El cambio de actitud respecto a metodologías, contenidos, actuaciones, en el campo de la formación y comprensión lectoras.
- Las consultas realizadas al responsable de la biblioteca escolar.
- La integración de un tiempo dedicado a la promoción y comprensión lectora en sus horas de trabajo diario en todas las materias,
- Grado de colaboración y participación en las AFC.
- Las actividades de formación realizadas.



Estructura de un PLEA

5. Criterios y procedimientos de evaluación

- **Respecto a las familias**
 - El conocimiento real de los objetivos del PLEA.
 - Los recursos humanos y materiales que aporten.
 - Su papel como mediadores de lectura.
- **Respecto al alumnado**
 - La inclusión de los planteamientos del PLEA y del uso de la biblioteca escolar en sus aprendizajes.
 - El índice de lectura y el hábito creado.
 - El grado de autonomía y participación.
 - El grado de utilización de la biblioteca.





Educación en información

ALFIN = Educación en información = Habilidades para el uso de la información

Término utilizado en el ámbito bibliotecario para denominar el desarrollo de las capacidades que movilizan conocimientos, habilidades y actitudes relacionadas con el uso de la información en los procesos de búsqueda, tratamiento y comunicación.



Educación en información

Búsqueda y recuperación de la información

Análisis y tratamiento de la información

Comunicación y aplicación de la información



Educación en información

Biblioteca Escolar

Búsqueda y recuperación de la información

Aula y resto del centro

Análisis y tratamiento de la información

Comunicación y aplicación de la información



Educación en información

Formación de usuarios

Formación de usuarios es un conjunto de actividades, previamente planificadas, y con un carácter continuado y permanente a lo largo de toda la escolarización, con las que se pretende conseguir la **mejor utilización de la biblioteca y sus recursos informativos**, conseguir que el alumnado sea capaz, de manera autónoma, de satisfacer cualquier demanda en Información.

Educación documental

Su principal finalidad es formar personas que sepan actuar de forma autónoma y estratégica, capaces de enfrentarse a situaciones y contextos cambiantes, preparadas para aprovechar, tanto los propios recursos, como las herramientas tecnológicas que facilitan la **localización, procesamiento y comunicación de la información**. Por tanto, aprender a pensar, aprender a informarse y aprender a vivir, constituyen los aspectos básicos de este modelo de actuación.



Educación en información

Formación de usuarios

- Espacios
- Fuentes
- Clasificación
- Ordenación

Educación documental

- Tratamiento de la información
- Elaboración de documentos y difusión
- Proyectos Documentales Integrados
- Trabajos de investigación



Red de BIBLIOTECAS ESCOLARES

D E E X T R E M A D U R A



Formación de usuarios

Contenidos a conocer

- Espacios de la biblioteca y secciones.
- Soportes documentales.
- Tipos de documentos.
- Partes de una obra, responsables y sus auxiliares.
- Clasificación y organización de la colección.

Destrezas a utilizar

- Cómo acceder a la información.
- Saber utilizar las distintas fuentes de información.
- Conocer los catálogos de las bibliotecas, OPAC y saber interpretar los registros bibliográficos.
- Estrategias sencillas de búsqueda en Internet.
- Comprender y transformar la información en conocimiento.
- Abordar trabajos de investigación o satisfacer necesidades puntuales de información.

Actitudes a desarrollar

- Valorar la biblioteca como espacio compartido.
- Utilizar la biblioteca como un espacio de aprendizaje y de ocio.
- Despertar actitud de colaboración.
- Desarrollar un espíritu crítico.
- Respetar normas.



Red de BIBLIOTECAS ESCOLARES

D E E X T R E M A D U R A



Fases a desarrollar en la formación de usuarios

1. Aproximación al espacio de la biblioteca.

2. Buscar y localizar la información.

3. Conocer las distintas fuentes de información.



1. Formación de Usuarios: Aproximación al espacio de la biblioteca.

Tareas

- Distinguir el espacio de la biblioteca de otros relacionados con la información: rincones de libros, bibliotecas públicas, centros documentales.
 - Conocer las distintas secciones de la biblioteca escolar.
 - Comprender la señalización existente.
 - Respetar las normas de uso de la biblioteca y sus materiales
- Saber qué servicios y recursos se ofrecen.

Ejemplos

- Una **visita** guiada a principio de curso a la biblioteca escolar, especialmente entre el alumnado de nueva incorporación.
- Elaborar una **guía** de biblioteca que sirva para su conocimiento así como difundir y publicitar su espacio y servicios.
- Redactar **normas** de uso de la biblioteca.
- “Jugar” a ser **responsable** de la biblioteca.
- **Señalizar** la biblioteca.



2. Formación de Usuarios: Buscar y localizar la información.

Tareas

- Saber expresar lo que se quiere de acuerdo a cada necesidad.
- Conocer la ordenación y los distintos sistemas de clasificación de documentos.
- Utilizar los catálogos en línea (OPAC).
- Comprender los registros bibliográficos.
- Llevar a cabo estrategias de búsqueda y recuperación de la información.
- Localizar físicamente los documentos: las signaturas topográficas.

Ejemplos

- Trabajar para que sean capaces de distinguir los libros y/o los personajes de ficción de los libros de conocimiento.
- Agrupar documentos, textos, según su contenido, en los distintos números de la CDU.
- Iniciarlos en la búsqueda por autores, títulos o materias en los catálogos en línea (OPAC) según sus necesidades.
- Localizar físicamente los documentos, del catálogo a la estantería.



3. Formación de usuarios: Conocer las distintas fuentes de información.

Tareas

- Conocer las distintas fuentes de información: tipos y soportes.
- Conocer las principales obras de referencia: enciclopedias, diccionarios, atlas, etc.
- Saber seleccionar la obra de referencia adecuada en cada momento.
- Localizar la información, comprenderla y elegir lo que interesa.

Ejemplos

- Practicar la búsqueda de palabras en diccionarios de la lengua que les ayude a saber buscar alfabéticamente.
- Utilizar índices para localizar la información que nos interesa dentro de un documento.
- Localizar países, ciudades, ríos, en los atlas, mapas o planos.
- Lograr que sepan a qué tipo de fuente de información tienen que ir según lo que necesitan encontrar.



Educación documental

Consideraciones

- Habilidades para acceder a la información, para usarla de forma crítica, para tratarla de manera creativa, para solucionar problemas y para comunicarla de manera ética.
- No se trata sólo de trabajar adecuadamente con la información sino de transformarla en conocimiento.
- Constituye una herramienta imprescindible para la adquisición de la competencia básica “aprender a aprender”.



Educación documental

Consideraciones

- La educación documental se debe desarrollar en **fases sucesivas de creciente complejidad**, a medida que el profesorado y el alumnado vayan adquiriendo experiencia en esta forma de trabajar y adquirir conocimiento.



Educación documental

El alumnado debe ser capaz de...

- Identificar los **problemas** de información, concretándoles en función del tema, los conocimientos previos, etc.
- Plantearse proyectos y planificar acciones, individualmente y en equipo, para llevarlos a cabo.
- Afianzarse progresivamente en la utilización sistemática del **método científico**, desde el planteamiento de hipótesis hasta la obtención y comunicación o difusión de conclusiones y productos finales.
- Desarrollar la **competencia** básica en el tratamiento de la información, aplicando las habilidades como usuarios de fuentes diversas.



Educación documental

El alumnado debe ser capaz de...

- **Aplicar las tecnologías de la información** en el procesamiento de los diversos recursos de información, tanto de tipo lingüístico como matemático.
- Adquirir paulatinamente el dominio de lenguajes específicos básicos, tanto en su vertiente interpretativa como de construcción de conocimiento y comunicación de resultados, en los más diversos formatos.
- Comprender la necesidad de analizar sistemáticamente la realidad y elaborar conclusiones o adoptar decisiones rigurosamente fundamentadas.
- Tomar conciencia de los procesos de construcción del conocimiento y de los métodos sistemáticos de trabajo, autoevaluando proyectos documentales.



Red de BIBLIOTECAS ESCOLARES

D E E X T R E M A D U R A



Fases a desarrollar en la educación documental

1. Reconocer la necesidad de información y planificar.

2. Buscar y seleccionar fuentes.

3. Procesar la información.

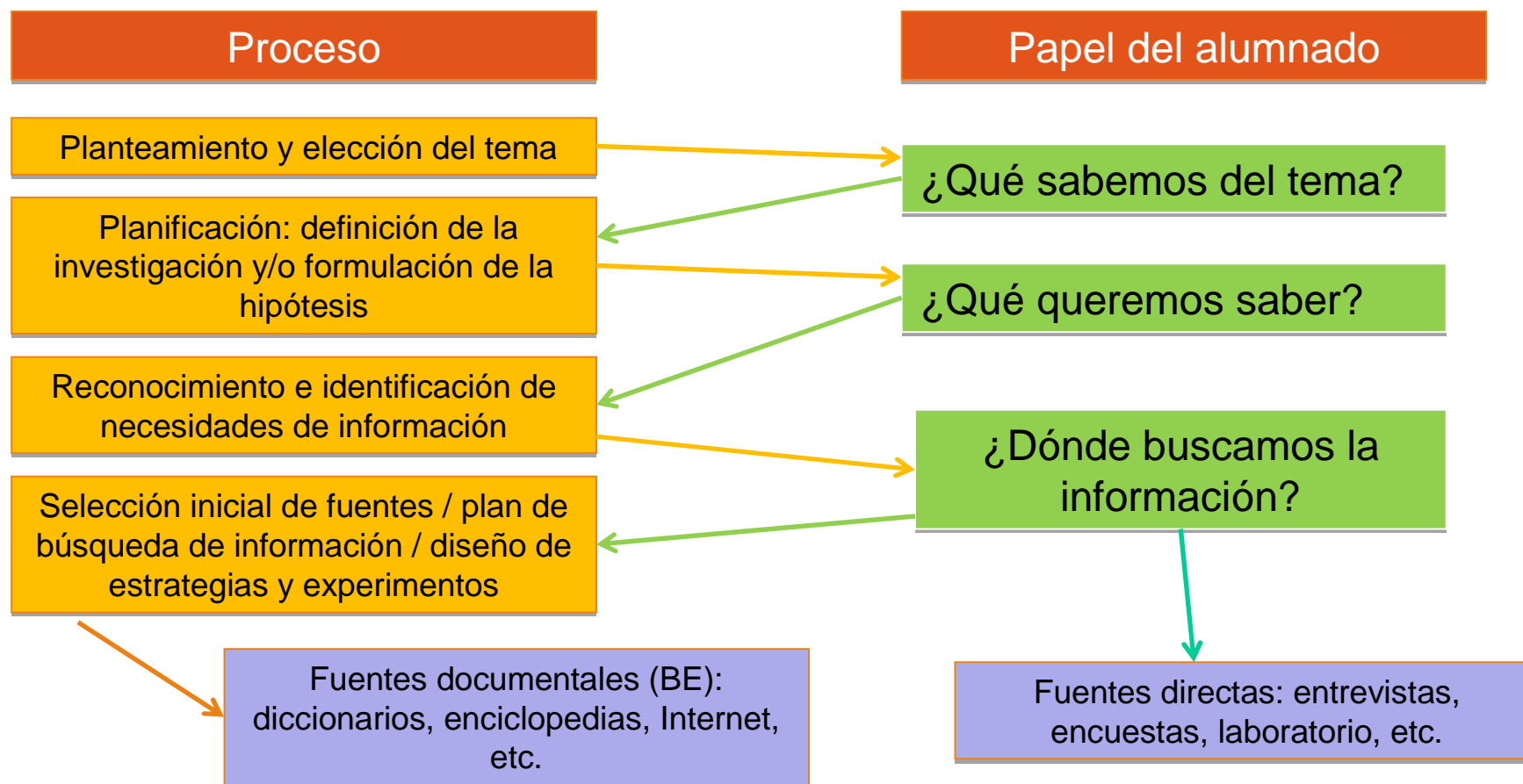
4. Elaborar el producto.

5. Comunicar los resultados.

6. Evaluar el proceso y el producto final.



Educación documental (Planificación y necesidades de información)





Educación documental (Buscar y seleccionar fuentes)

Medios

Mediante la puesta en práctica de las habilidades adquiridas como usuarios (FUBE, Internet, etc.), que implica localización, recopilación y selección de fuentes documentales en diferentes soportes

Por medio de la experimentación, en laboratorio por ejemplo.

Realizando “trabajo de campo” (fuentes orales, toma de imágenes, recogida de muestras...).

Acudiendo a fuentes públicas de información, directas (ayuntamientos y otros organismos públicos y privados)

Contando con la ayuda del profesorado, del equipo de biblioteca, etc., actuando como guías y como fuentes de información a la vez.

¿Dónde?

En la biblioteca escolar

En el aula TIC

En el aula

En el domicilio



Educación documental (Búsqueda, selección y tratamiento de la información)

- Utilizando técnicas de lectura en diferentes soportes y de síntesis
- Usando procedimiento de almacenamiento y organización de la información
- Por medio de cuadernos de campo, de reportero o de laboratorio
- Recurriendo a medios de recogida (grabadoras, cámaras fotográficas, etc.)

¿Qué hacemos con la información

¿Cómo buscamos la información?

- Organizar la información recopilada
- Seleccionar entre los datos, documentos y otros soportes
- Contrastar informaciones, evaluar fiabilidad de las fuentes
- Tratar la información válida



Educación documental (Productos)

Productos

- Informes, reportajes, dossiers, guías temáticas, artículos de opinión, comunicaciones...
- Grabaciones de audio o audiovisuales, presentaciones digitales...
- Paneles, exposiciones, escenificaciones...



Actividades

- Sobre un **foco de interés** que surja a partir de un contenido curricular. Por ejemplo: realizar una pequeña investigación sobre el cambio climático.
- Planteado en una **negociación profesorado-alumnado** en el que toda la clase contribuye a la solución del problema planteado mediante un trabajo distribuido por pequeños subgrupos, Por ejemplo: la elaboración de una guía de la ciudad, región, etc.
- Llevado a cabo por **varios profesores y profesoras** que abordan una misma temática desde distintas perspectivas. Por ejemplo: la revolución francesa, desde la historia, el arte, la literatura, la filosofía, la lengua francesa, etc.
- Una **efeméride** concreta. Por ejemplo: la celebración del día de Europa.
- Proyecto interdisciplinar entre varios centros escolares europeos (**Comenius**)



Red de BIBLIOTECAS ESCOLARES

D E E X T R E M A D U R A



Estrategias de aprendizaje

Proyectos Documentales Integrados

Webquest

Rutas de aprendizaje

Itinerarios formativos

Blog

Wiki



Estrategias de aprendizaje

Proyectos Documentales Integrados

Son investigaciones en las que el alumnado, además de investigar sobre un tema, o problema concreto, se familiariza con los mecanismos de búsqueda de información y trabajo intelectual empleando para ello los recursos documentales de la Biblioteca Escolar.

Integran lectura informativa, de ficción, búsqueda documental y tratamiento de la información.

Pueden provocar actividades en diferentes áreas o materias.



Estrategias de aprendizaje

Webquest

Es una estrategia didáctica de aprendizaje a través del descubrimiento guiado. Es un proceso de trabajo desarrollado por los estudiantes utilizando las herramientas y recursos que ofrece Internet (y otros recursos bibliográficos) y que previamente se han organizado y estructurado y puesto a su alcance. La tarea propuesta debe ser algo más que simplemente contestar preguntas concretas sobre hechos o conceptos o copiar lo que aparece en la pantalla del ordenador a una ficha, se debe fomentar la comprensión de lo que se hace y favorecer la creación de conocimiento.

<http://platea.pntic.mec.es/~erodri1/BIBLIOTECA.htm>



Estrategias de aprendizaje

Rutas de aprendizaje

Es una estrategia didáctica para enseñar al alumnado a realizar pequeños trabajos de investigación sobre contenidos curriculares. Utilizando Internet, los alumnos y alumnas deben aprender a localizar y seleccionar la información, establecer contactos con personas o instituciones y editar o presentar oralmente sus trabajos.



Red de BIBLIOTECAS ESCOLARES

D E E X T R E M A D U R A



Pasos para diseñar un PDI

Decidir el propósito, tema o problema

Definir las metas u objetivos que se espera que el alumnado logre al finalizarlo, así como los aprendizajes que se desea que aprendan. Las metas pueden ser tan amplias como para ser cubiertas en un proyecto semestral o tan específico que cubran un solo tema.

Realizar un plan de trabajo

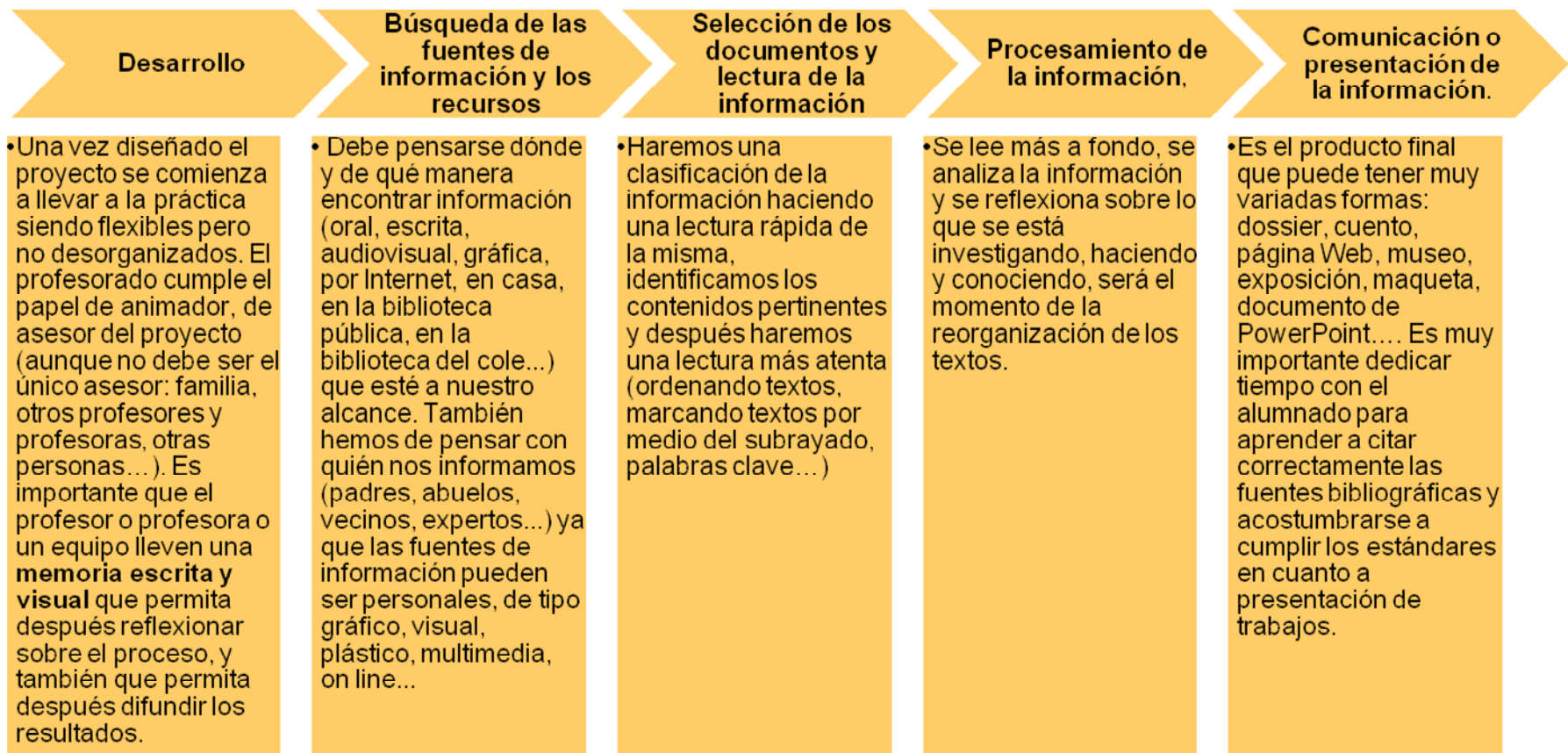
Se precisan los objetivos, los productos a elaborar, los tiempos, los responsables, la estructura organizativa adecuada para desarrollarlo.

Evaluación



Red de BIBLIOTECAS ESCOLARES

D E E X T R E M A D U R A





Proyecto Documental Integrado - Vicent van Gogh

“Desde el convencimiento personal de que el Arte es uno de los aspectos que nos hace Humanos me planteo poner al alcance del alumnado de segundo ciclo de Primaria algunas de las manifestaciones artísticas más características de la cultura occidental europea como son el Postimpresionismo en pintura, y el Impresionismo en música.

Como profesora del área de artística y responsable de la Biblioteca Escolar, durante cinco semanas, con los niños y niñas de tercero de Primaria, investigamos, leemos y vemos la obra pictórica de Vicent Van Gogh, el genial artista holandés, emblema del postimpresionismo; averiguamos cosas sobre su atormentada vida y nos deleitamos con audiciones de Debussy, Ravel, Dukas, Malher y Chaikovsky.

No solo eso sino que también nos planteamos un nexo de unión entre la pintura – escritura con la realización de poesías a partir de un cuadro; descubrimos como la pintura de Van Gogh se puede expresar con música y la música de los impresionistas y posrománticos se expresa con las pinturas de Van Gogh y sus amigos (Toulouse-Lautrec, Gaugin, Degas, Picasso).

...



Además de fomentar su aprecio por el Arte me interesaba que los niños y niñas desarrollaran capacidades visuales y auditivas (observación y descripción; escucha selectiva y atenta), conociesen la relación entre el Arte y la sociedad, utilizasen sus sensaciones como fuente de expresión artística y sobretodo se dieran cuenta de que los dibujos (las grandes obras maestras y sus propias producciones) cuentan historias, de que los retratos hablan de la gente y las obras musicales expresan emociones de los artistas y músicos.

1.1 En este proyecto los documentos finales fueron:

- Una Mini Exposición: con reproducciones de cuadros de Van Gogh y con parte del fondo documental empleado en la investigación (libros de ficción y conocimiento, enciclopedias de arte, revistas...). Poesías, Pinturas al estilo Van Gogh..Una “crítica de Arte”, Una pequeña Monografía sobre el pintor y su entorno. La representación estática de los cuadros “La siesta” y “Los comedores de patatas”.

1.2 Como siempre parto de lo que ya saben.

- Sólo una niña que había leído, con anterioridad en la biblioteca, Camille y los girasoles, de L. Anholt sabía de quién íbamos a hablar, a los demás lo que les sonaba era:
 - “La oreja de Van Gogh lo tiene mi hermana en un CD, son cantantes”.
 - “Esa habitación (por “La habitación de Vicent en Arles”) salía en un anuncio en La 2”.



En este momento la lectura, primero compartida en voz alta y después individual, silenciosa y pausada, del libro Camille y los girasoles es determinante para animar al alumnado a formular preguntas en un ambiente de confianza y apoyo mutuos con el fin de activar unos esquemas que el alumno ya posee. Hacemos en grupo una tormenta de idea utilizando nuestra tabla de recogida de cuestiones, qué queremos saber, dónde informarnos y cómo comunicarlo.

1.3 Qué queremos saber

“Queremos conocer más cosas del amigo de Camille, saber ¿porqué se cortó una oreja?, ¿cómo se llaman esos cuadros de flores tan bonitos?, ¿porqué pintó tantos árboles?, ¿dónde vivía y porqué lo echan del pueblo?, ¿qué pintó después de pintar girasoles? ¿Cuándo nació? ¿Cuándo murió? ¿Dónde vivía?...”

1.4 Cómo informarnos

“Leyendo Camille y los girasoles, el Reportero Doc, libros de arte, buscando en Internet, visitando un Museo., preguntando a Andrea que ya leyó ese libro, haciendo preguntas a mayores, consultando la Encarta..”

En este proyecto y dada la edad de los niños y niñas la profesora fue una fuente de información importante. Me interesaba mucho servir de modelo en el tratamiento de la información, hablamos mucho acerca de cómo obtuve la información básica para construir la ficha Biográfica, a partir de la cual trabajamos conjuntamente. Se trata de dar herramientas metacognitivas, como lectora competente, no sólo para localizar la información y recuperarla sino para desarrollar competencias en cuanto a qué, dónde y cómo aplicar estrategias lectoras y de transformación de la información en conocimiento.



Para desarrollar estos tres apartados acostumbramos a usar una tabla en la que se contempla:



1.5 Localizando, Tratando y Recuperando la Información

Seleccionamos los documentos en <http://www.vggallery.com/international/spanish/index.html>

[10 /03/2007] para escoger un cuadro de árboles (de entre los posibles) que nos servirá de modelo para pintar nosotros árboles al estilo Van Gogh. Del libro de Camille y los girasoles, seleccionamos:

- El retrato de Camille Roulin.
- El Cartero Roulin.
- El Florero con 14 girasoles.
- Y autorretrato con sombrero de fieltro gris.

De Reportero Doc nº 103 seleccionamos la habitación de Vicent en Arles. Utilizamos listas de preguntas sobre ¿Qué tipo de cosas pintó Van Gogh?

Ejercemos de “Críticos de Arte” empleando la adaptación del guión de Feldman centrándonos en “la habitación de Vicent en Arles”.



Fue el momento de elaborar la Monografía destacando los datos que nos parecían más interesantes de su biografía, dando respuesta a las cuestiones relativas a Camille y el entorno de Van Gogh, en formato mural. También fue el momento de escuchar música clásica de los músicos impresionistas mientras pintamos árboles al modo van Gogh. Intentamos encontrar parecidos físicos entre los niños de la clase y del cole con Camille Roulin, - Retrato de Camille Roulin- tal y como lo vio Vicent Van Gogh (la mayoría estuvimos de acuerdo en que se parece a José Manuel el de 4º, comparamos su foto con el retrato de Van Gogh)

Hicimos poesías a partir de la impresión que nos causaba: La noche estrellada; La habitación de Vicente en Arles y Autorretrato con sombrero de paja amarilla, mientras sonaba música de Mahler, Tchaikovsky, Debussy, Dukas....

1.6 Comunicamos la información

Preparamos la mini exposición, y la explicamos a niños de otras clases. Una de las niñas leyó Camille y los girasoles a algunos niños de Infantil y de otros grupos de Primaria.

Compartimos, en lectura pública, las poesías que hicimos a la vista de los cuadros anteriormente citados.

También leímos a los de 4º nuestras opiniones como críticos de arte, después de apreciar la habitación de Vicent en Arles y a la vista de ese cuadro.



1.7 Evaluación

La evaluación de los niños fue sencilla, la hicieron contestando a:

Me gustó /no me gustó pintar al estilo V. Gogh?

De la música que escuché ¿cual fue la que me gustó y por qué?:

o El lago de los cisnes

o La nana

o La sinfonía nº1

o La siesta del fauno

¿cuál fue el cuadro que me gustó y por qué?

Cuenta lo que te interesó en este proyecto de Van Gogh.

La evaluación de la profesora fue más compleja.

Intenté valorar si el proceso se ajustó a lo inicialmente previsto Si las actividades y propuestas se adecuaron al nivel de competencia curricular del alumnado y estaban bien planteadas de cara a desarrollar sus capacidades (visuales, auditivas, plásticas y comunicativas) y competencias de Alfabetización en Información-ALFIN.

Sobre todo si el desarrollo del proyecto respondía o no al planteamiento inicial (el Arte nos humaniza y es imprescindible aproximar nuestros alumnos a la Cultura) Respecto a la temporalización, para algunos aspectos hubiera necesitado algo más de tiempo pero confío en retomarlo en próximas ocasiones



Recursos y bibliografía empleada en el PDI

Libros

- ANHOLT, L. (1996): Camille los girasoles: un cuento sobre Vicent van Gogh. Barcelona: Serres.
- CHABOT, J-PH.(il.) (1999): El impresionismo Madrid: SM.
- DELAFOSSE, C y ROSS, T (il.) (1994): Retratos. Madrid: SM.
- DELAFOSSE, C y ROSS, T (il.) (1994): Paisajes Madrid: SM.
- FELDMAN, E. (1970): Becoming Human through Art. Englewood Cliffs, NJ: Prentice Hall.
- HISTORIA DEL ARTE. Barcelona: Instituto Gallach, 1988, v.6.
- MICKLETHWAIT, L. (selec.) (1993): Mi primer libro de arte. Barcelona: Molino.
- VAN GOGH : EL PINTOR DEL SOL en Reportero Doc, nº 103 (Madrid: Bayard, abr. 2003).

Páginas Web

Postimpresionistas:

http://www.icarito.cl/medio/articulo/0,0,38035857_152309019_148996235_1,00.html [10/03/2007]

Recordando a Van Gogh:

http://www.icarito.cl/medio/articulo/0,0,38035857_172985963_197087274_1,00.html [10/03/2007]

Pos-románticos:

http://www.icarito.cl/medio/articulo/0,0,38035857_152309017_148997175_1,00.html [10/03/2007]

La Galería de Vicent van Gogh:

<http://www.vggallery.com/international/spanish/index.html> [10/03/2007]



Bibliografía

- **Plan de lectura, escritura e investigación.** Consejería de Educación, Cultura y Deporte del Principado de Asturias, 2007.

http://www.educastur.es/index.php?option=com_content&task=view&id=1556&Itemid=54

- **Programas para el desarrollo de la competencia informacional articulados desde la biblioteca escolar.** DURBAN ROCA, Glòria, CID PROLONGO, Ana y GARCÍA GUERRERO, José. Consejería de Educación de la Junta de Andalucía, 2012.

<http://www.juntadeandalucia.es/educacion/webportal/web/portal-libro-abierto/competencia-informacional/-/noticia/detalle/programas-para-el-desarrollo-de-la-competencia-informacional-articulados-desde-la-biblioteca-escolar;jsessionid=831837826B5E8896F86B99509B17D927.blade144>

- **Proyectos documentales inegrados: una experiencia tecnológica entre bibliotecas y escuelas.** Rosa Piquín Cancio

http://sol-e.com/plec/archivos/Docs_Bibliografias/rpiquin.pdf

- **Marco de Referencia para las bibliotecas escolares,** Ana Bernal, Casildo Macías y Cristina Nova. Ministerio de Educación, Cultura y Deportes, 2011.

<http://www.mcu.es/bibliotecas/docs/MC/ConsejoCb/CTC/Marcoreferenciabescolares.pdf>



Bibliografía

PROYECTOS DOCUMENTALES INTEGRADOS

- Revista Abareque. Ejemplos.
- Revista Libro Abierto. Septiembre 2005.
- Webquest de p.d.i.
 - *Antología de cuentos*
 - http://phpwebquest.org/wq25/webquest/soporte_mondrian_w.php?id_actividad=36804&id_pagina=1
 - *CHARLIE AND THE CHOCOLATEFACTORY*
 - http://phpwebquest.org/wq25/webquest/soporte_tablon_w.php?id_actividad=2385&id_pagina=1
 - *Jóvenes, Móviles y Comunicación.*
 - http://phpwebquest.org/wq25/webquest/soporte_tabbed_w.php?id_actividad=26250&id_pagina=1



Bibliografía

PROYECTOS DOCUMENTALES INTEGRADOS

REFERENCIAS PARA MÁS INFORMACIÓN

- Webquest de p.d.i.
 - *La naturaleza en el arte.*
 - http://phpwebquest.org/wq25/webquest/soporte_derecha_w.php?id_actividad=39259&id_pagina=1
 - *El circo*
 - http://phpwebquest.org/wq25/webquest/soporte_horizontal_w.php?id_actividad=21054&id_pagina=1
- 250 Aniversario de W.A.Mozart.
 - <http://web.educastur.princast.es/proyectos/abareque/scripts/investigamos.php?leer=88>
- !Qué pinto yo en todo esto! Velázquez y cia.
 - <http://congresos.cnice.mec.es/ceiie/area3/documentacion/comunicaciones/html/3comunicacion05.html>
- Ocho semanas y media para leer, investigar y reir
 - http://phpwebquest.org/wq25/webquest/soporte_horizontal_w.php?id_actividad=21054&id_pagina=1



Gracias

jsecbe@edu.juntaex.es

Tlf.: 924 00 67 52

c.rebex@gmail.com

<http://bibliotecasescolares.educarex.es>

**¡PARA UNA EDUCACIÓN DE CALIDAD,
UTILIZA LA BIBLIOTECA ESCOLAR!**